

# Mühendis maaşları yok

**Yılın üçüncü çeyreğinde en çok küçülen sektör olan inşaat sektörünü 2009 yılında daha büyük daralma; yüzde 75'i yoksulluk sınırı altında ücret alan mühendisleri ise işsizlik ve yoksulluk bekliyor.**

ABD'de başlayan ve birçok ülkeyi etkisi altına alan ekonomik krizin Türkiye'ye ve çalışanlara yansımaları her geçen gün belirginleşiyor. Buluttan nem kapan Türkiye ekonomisi, 2006 yılından bu yana yaşadığı düşüşe, krizin etkisiyle son aylarda hız verdi ve eksi seviyelere geçti. Türkiye İstatistik Kurumu'nun (TÜİK) açıkladığı 2008 yılı üçüncü üç aylık büyüme rakamlarının düşüklüğü, enflasyon oranının yüksekliği, işten çıkarmalar ve iflas haberleri nedeniyle siyasi iktidar ağız değiştirerek "Kriz bizi etkilemeyecek, bizi teğet geçecek" söylemleri yerine "En az etkilenen ülke olacağız" türünden sözler sarf etmeye başladı.

Resmi kaynaklar ve sendikalar tarafından açıklanan işten çıkarma ve kapanan iş yeri oranlarındaki yükselme eğilimlerine rağmen siyasi iktidar bir kez daha çözümü IMF ile anlaşma yapmakta ısrar ve önümüzdeki dönemde imzalanmasına kesin gözüyle bakılan yeni bir anlaşmanın hazırlıklarını yapıyor. IMF'in işsizlik, yeni zamlar, yeni vergiler ve sermaye tarafından yaratılan krizlerin halkın sırtına yüklenmek olduğunu geçmiş dönemlerde defalarca yaşadık.

2009 yılı boyunca etkilerinin devam etmesi beklenen krizin, 2,5 milyon olan işsiz sayısına yarım milyon daha eklemesi, büyüme oranını eksiye düşüreceği tahmin ediliyor. Krizin en büyük mağdur sektörü olacağına kesin gözüyle bakılan inşaat, işten çıkarmaların arttığı raporlarla ortaya konuluyor. Siyasi iktidar tablodaki bu olumsuzluklara rağmen popülist politikalara ve yerel yönetim seçimlerine dönük yatırım yapmaya devam ediyor.

## Türkiye'nin 2008 yılı büyüme oranı yüzde 2 dolaylarında

TÜİK, 2008 yılı üçüncü çeyrek büyüme oranlarını açıkladı. Rakamlar Türkiye'yi yoksulluğun ve küçülmeye beklediğini gösteriyor. TÜİK'e göre, 2008 üçüncü çeyrek büyümesi yüzde 0,5 olarak gerçekleşti. TÜİK, ikinci çeyrek için önceden yüzde 1,9 olarak açıkladığı veriyi bu kez revize ederek yüzde 2,3'e çıkardı. 2008'in ilk 9 aylık büyüme

Sektör	2008/3.Ç büyüme	9 aylık büyüme
Tarım	2,2	0,7
Balıkçılık	6,9	7,8
Madencilik	3,9	6,3
İmalat sanayi	-1,1	3,2
Elektrik, gaz, buhar üretimi ve dağıtımı	4,1	6,0
İnşaat	-4,3	-1,1
Ticaret	-1,8	3,6
Ulaştırma-haberleşme	1,5	4,3
Mali kuruluşlar	7,2	8,4
Gayrimenkul kiralama	7,3	7,8
Konut sahipliği	2,5	1,9
Eğitim	-1,5	-1,7
Sağlık işleri ve sosyal hizmetler	-3,2	3,6
GSYH	0,5	3,0

Kaynak: Vatan gazetesi

yüme oranı yüzde 3 olarak açıklandı. Ekonomik daralmanın, son çeyrekte eksiye düşmesi ve 2006'ya kadar yüzde 7'lerde büyüyen ekonominin 2007'deki yüzde 4,5 tan sonra 2008'i yüzde 2 dolayında kapatacağı bekleniyor.

Dünya Bankası'nın (DB) son tahminlerine göre, dünya ekonomisi 2009'da yüzde 0,9 büyüyecek ve Türkiye'nin 2008 büyüme hızı yüzde 3, 2009 büyümesi yüzde 1,7 olacak. Türkiye'nin 2008 yılı büyüme rakamları defalarca hükümet ve IMF tarafından revize edildi. Ekonomi uzmanları, 2008'in ilk dokuz ayında yüzde 3 büyüyen Türkiye'nin iyice daralma yaşanan son çeyrek sonuçlarıyla birlikte yüzde 3 büyüme gerçekleştireceği beklentilerini fazlasıyla iyimser görüyor.

DB'nin 2009 için öngördüğü yüzde 1,7 oranındaki büyüme tahmini de yine çok iyimser bulunuyor. "Türkiye'nin krizden asıl 2009 yılında etkilenmeyeceği" yorumları göz önünde bulundurulduğunda, 2009'u öngörülen büyüme rakamlarıyla kapatması pek mümkün görünmüyor.

## İstihdam sorunu büyümeye devam ediyor

1973-74 petrol kriziyle sona eren tam istihdam döneminin ardından istihdam sorunu hemen hemen tüm ülkelerin gündeminde yer almaya başladı. Ülkemizde de 1980'li yıllarda başlayan istihdam sorunu artık hükümetlerin önünde çözüm bekleyen en önemli sorunlardan biri haline gelmiştir. Türkiye'de yüksek genç nüfus nedeniyle her yıl ortalama 908 bin kişi iş çağına dahil olmaktadır.

Türk-İş tarafından hazırlanan rapora göre, Türkiye'de yaşayan her üç kişiden sadece birisi, iktisaden çalışabilir durumdaki her iki kişiden ise sadece birisi istihdam edilebiliyor. Yine aynı rapora göre 2000-2006 yılları arasında toplam yüzde 29,5 oranında büyüme gerçekleştirmesine rağmen aynı dönemde istihdam artışı yüzde 3,5 oranıyla 749 bin kişi olmuş. Rakamlar "istihdam yaratmayan bir büyüme" yorumlarını haklı çıkarıyor. TÜİK verilerine göre geçtiğimiz eylül ayı

itibariyle işsiz sayısı geçen yılın aynı dönemine göre 295 bin kişi artarak 2 milyon 548 bin kişiye yükselmiş bulunuyor. İşsizlik oranı ise 1 puanlık artış ile yüzde 10,3 seviyesinde. Bu oran kentlere yüzde 12,3, kırsal alanlara yüzde 7,1 olarak yansıyor.

İşsizler safına 2009'da yaklaşık 500 bin kişinin daha katılması bekleniyor. İstihdam sorunu, ancak sosyal devlet anlayışını desteklemek, sermaye talepleriyle yönlendirilen ekonomi politikalarını ret etmekle mümkün olabilecektir. Ne var ki siyasi iktidarlar, IMF, Dünya Bankası ve sermayenin yönlendirmesiyle yer almaktan memnun görünüyorlar.

## Tasarruf önlemi: İşten çıkarma

İş güvencesinden yoksun, kayıt dışı çalışan milyonlarca çalışan ekonomik kriz bahanesiyle yine işsiz kalma korkusu yaşıyor. 2001 krizinde işverenler tasarruf önlemleri adı altında başvurdukları işten çıkarmalar bir kez daha çözüm olarak değerlendiriliyor.

TÜİK verilerine göre Mayıs ayından bu yana işsiz sayısı 385 bin kişi arttı. İşsizlik, kadınlar arasında daha yüksek. Toplam işsizlerin yüzde 45'i lise ve üniversite mezunu, yüzde 28'i bir yıldan uzun süredir işsiz.

## Dört Kişilik Ailenin Açlık ve Yoksulluk Sınırı (YTL/Ay)

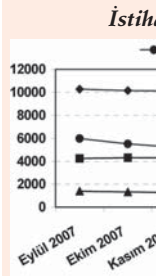
	Aralık 2006	Aralık 2007	Kasım 2008	Aralık 2008
Yetişkin İşçi	169,67	191,12	204,21	205,28
Yetişkin Kadın	142,88	159,72	169,39	170,31
15-19 Yaş Grubu Çocuk	179,34	200,54	215,96	216,40
4-6 Yaş Grubu Çocuk	123,34	136,66	148,52	147,67
<b>Açlık Sınırı</b>	<b>615,23</b>	<b>688,05</b>	<b>738,07</b>	<b>739,67</b>
<b>Yoksulluk Sınırı</b>	<b>2004,02</b>	<b>2.241,22</b>	<b>2.404,14</b>	<b>2.409,35</b>

\* Gıda harcaması tutarı, yuvarlama nedeniyle, toplamda farklı olabilmektedir. Kaynak: Türk-İş

DİSK'e bağlı Birleşik Metal-İş sendikasının hazırladığı rapora göre krizden en fazla inşaat ve metal işçileri etkilendi ve geçtiğimiz yılın eylül ayına göre bu yıl 27 bin 434 inşaat işçisi ve 14 bin 377 metal işçisi işini kaybetti. Raporda ekim ayı işini kaybeden işçi sayısının eylül ayı sayısını ikiye katlayacağı belirtiliyor.

Hali hazırda 2,5 milyon olan ve her yıl çalışma çağına giren yaklaşık 900 bin kişi ile artarak devam eden işsiz sayısının iş olanaklarına kavuşması, daha fazla büyüme ve yeni istihdam alanlarının oluşturulması ile mümkün olabilecektir. Ancak ülkemizde daha ziyade dış sermaye eliyle oluşturulmak istenen yatırımlar sabun köpüğü etkisi yaratmaktadır. Kriz durumlarında gitme eğiliminde olan ve geçici sürelerle yatırımlar yapan dış sermayenin istihdam gibi temel sorunlarımızı çözümü üretmesi beklenemez.

Türkiye'deki işsiz sayısının çokluğu, iş olanaklarının azlığı ve sendikasızlık gibi nedenlerle çalışanlar düşük ücretli ve kayıt dışı çalışmaya mecbur bırakılıyor. Kriz dönemlerinde veya iş yerinin zarar etmesi durumunda ilk alınan tasarruf önlemi istihdamı azaltma oluyor. İşverenin, sermayenin insafına bırakılan çalışanlar sistem karşısında yalnızlaştırılıyor.



Eylül 2008 dönemi inşaat, % 46,7'si işsizleştirildiğinde, tarım buna karşılık inşaat ise 0.2 puan azaldı.

## Türkiye'de İşgücü Durumu (Eylül 2008)

	Türkiye		Kent		Kır	
	2007	2008	2007	2008	2007	2008
Kurumsal olmayan sivil nüfus (000)	69 053	69 819	43 666	44 579	25 386	25 241
15 ve daha yukarı yaşta ki nüfus (000)	49 373	50 142	31 568	32 338	17 805	17 804
İşgücü (000)	24 135	24 761	14 583	15 082	9 552	9 679
İstihdam (000)	21 882	22 213	12 868	13 222	9 013	8 991
İşsiz (000)	2 253	2 548	1 714	1 860	539	688
İşgücüne katılma oranı (%)	48,9	49,4	46,2	46,6	53,6	54,4
İstihdam oranı (%)	44,3	44,3	40,8	40,9	50,6	50,5
İşsizlik oranı (%)	9,3	10,3	11,8	12,3	5,6	7,1
Tarım dışı işsizlik oranı (%)	12,0	13,3	12,1	12,9	11,6	14,7
Genç nüfusta işsizlik oranı <sup>(1)</sup> (%)	19,0	20,1	22,5	23,1	12,9	15,3
Eksik istihdam oranı (%)	2,9	3,2	2,5	2,7	3,5	4,1
Genç nüfusta eksik istihdam oranı <sup>(1)</sup> (%)	3,0	3,6	2,5	2,7	3,8	5,1
İşgücüne dahil olmayanlar (000)	25 238	25 380	16 985	17 256	8 253	8 125

<sup>(1)</sup> 15-24 yaş grubundaki nüfus - Kaynak: TÜİK

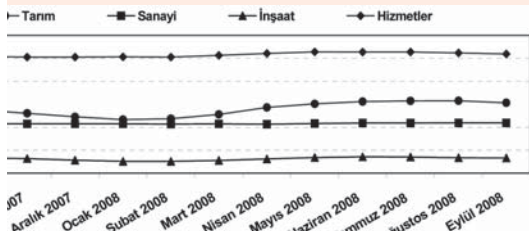
## 2009 yılı memur

Memurlar	Şimdi maaş
Müsteşar 1/4	4.18
Genel Müdür 1/4	3.81
Şube Müd. Üni. 1/4	1.70
Memur 9/1	1.15
Memur 14/2	1.14
Hizmetli 13/3	1.11
Öğretmen 1/4	1.54
Öğretmen 9/1	1.33
İl valisi 1/4	4.75
Kaymakam 7/1	2.48
Başkomiser 3/1	2.01
Polis memuru 9/2	1.77
Uzman doktor 1/4	2.03
Doktor 8/3	1.71
Hemşire Lise 12/3	1.29
Mühendis şantiye 1/4	2.08
Teknisyen büro 12/2	1.30
Profesör 1/4	3.27
Araştırma görevlisi 7/1	1.55
Avukat 1/4	2.17

Kaynak: Radikal Gazetesi

# Yoksulluk sınırının altında

## İstihdam edilenlerin sektörel dağılımı, (Bin kişi)



İstihdam edilenlerin % 27.6'sı tarım, % 19.7'si sanayi, % 6'sı ise hizmetler sektöründedir. Önceki yılın aynı dönemi ile karşılaştırıldığında tarım ve sanayi sektörlerinin istihdam paylarının 0.3 puan arttığı, hizmetler sektörünün payının 0.3 puan azaldığı görülmektedir. Kaynak: TÜİK

## Kriz ve ücretli çalışan mühendisler

### Kamu çalışanları

Toplumun saygın ve önemli mesleklerinden mühendislik ile bu mesleği icra eden mühendisler sistemin eğitimli kurbanları arasında. Kamu çalışanı mühendisler, yoksulluk sınırının altında kalan maaşlarla yaşamlarını idame ettirmek zorunda kalıyor. Hükümet yetkilileri, kamu çalışanlarına enflasyon oranında maaş zammı uygulamalarını kanıt olarak gösterip, adaletli davrandıklarını savunuyorlar. Oysa, maaşların reel düşüşlerini hesaba katmamaktalar.

Hükümet, memur maaşlarına 2009'un ocak ayında yüzde 4, temmuz ayında da yüzde 4,5 olmak üzere kümülatif yüzde 8,7 oranında zam yapacağını açıkladı. Buna göre 1/4'ünde yer alan bir mühendisin 2009 yılı aylık ücreti ilk altı ay için 2.171, ikinci altı ay için 2.268 YTL olacak.

Diğer taraftan Türk-İş'in her ay açıkladığı açlık ve yoksulluk sınırı rakamlarına göre, içinde bulunduğumuz Aralık ayı için kişilik bir ailenin aylık sınırı tutarı 740 YTL, yoksulluk sınırı tutarı ise 2.409 YTL. Devletin resmi kurumu TÜİK, tek bir işçi için asgari ücretin günümüzde 719,77 YTL olması gerektiğini belirtiyor. Oysa 2008 yılı için geçerli olan asgari ücret net 503, 26 YTL tutarındaydı.

TMMOB verilerine göre çalışan mühendislerin yaklaşık yüzde 75'i yoksulluk sınırının altında ücret alıyor.

Rakamlar fazla söze gerek yok dedirtiliyor. Eğitimli ve üst gelir grubunda yer alması gereken mühendislerin yüzde 75'i yoksulluk sınırı altında ücretlerle yaşama mücadelesi veriyor.

### Özel sektör çalışanları

Kamu çalışanı mühendisler devletin düşük zam uygulamalarıyla yaşama-ya mahkum edilirken, serbest çalışan mühendislerin çalışma yaşamı daha çetrefillidir. TÜİK'in verilerinden de anlaşıldığı üzere inşaat sektörü 2008'in en çok küçülen sektörü. Birleşik Maden-İş Sendikası'nın raporu ise bu verileri doğrular nitelikte. 2007'den beri daralma yaşayan inşaat sektörü ve dolayısıyla inşaat firmaları, istihdamı azaltarak krize direnmeye çalışıyorlar. Çoğu sendikal örgütlülüğünden yoksun olan serbest inşaat mühendisleri, belirsiz iş temposu, düşük ücret politikalarının yanı sıra kriz nedeniyle işsiz kalma sorunuyla da karşı karşıyalar. Öte yandan her yıl binlerce yeni mühendis, mezun olup iş piyasasına çıkıyor. Kısacası önlem alınmazsa 2009 yılını kayıp yıl olarak geçirmesi öngörülen inşaat sektöründe işçileri ve mühendisleri zorlu bir dönem bekliyor.

### maaşları

ki	Ocak maaşı	Temmuz maaşı
0	4.347	4.543
8	3.971	4.150
1	1.769	1.849
0	1.196	1.250
7	1.193	1.246
8	1.163	1.215
6	1.608	1.680
4	1.387	1.449
6	4.946	5.169
4	2.583	2.699
2	2.093	2.187
5	1.846	1.930
4	2.115	2.210
7	1.785	1.866
9	1.351	1.412
7	2.171	2.268
0	1.352	1.413
6	3.407	3.561
2	1.614	1.687
1	2.258	2.359

Emek örgütleri, ekonomik krizin çalışanlara fatura edileceğini kriz söylentilerinin başladığı günden beri dile getirmeye çalışıyor. DİSK'e bağlı Birleşik Metal İşçileri Sendikası, Sosyal Güvenlik Kurumu verilerine dayanarak hazırladığı raporda krizin hangi sektör çalışanlarını daha çok etkilediğini ortaya koydu. Birleşik Metal İşçileri Sendikası'nın raporu şöyle:

## "Kriz en çok sanayi kentlerini vuruyor Sermaye krizin yükünü en çok inşaat ve metal işçisine yıkıyor"

DİSK'e bağlı Birleşik Metal İşçileri Sendikası tarafından Sosyal Güvenlik Kurumu verilerine dayanarak hazırlanan rapora göre, eylül ayında kriz en çok sanayi kentleri ile metal ve inşaat sektörlerini etkiledi. Krizin esas etkisinin ekim ve kasım aylarında hissedildiğinin hatırlatıldığı raporda, söz konusu aylar için sigortalı sayıların ciddi düşüşler yaşanacağını beklediği ifade edildi.

SGK zorunlu sigortalı sayıları üzerinden yapılan hesaplama göre, eylül ayında metal sektöründeki sigortalı işçi sayısı 14.377 kişi azaldı. Geçtiğimiz yıl aynı dönemde sektörde çalışan sigortalı işçi sayısı 5.391 kişi artmıştı. İnşaat sektöründe ise istihdamda daralma 27.434 kişi oldu. Raporda işe girişler ve işten doğal olarak ayrılanların sayısının birbirini dengelediği varsayımı altında bu rakamın işten çıkartılanların sayısı hakkında bir fikir verebileceğine dikkat çekildi. Sendikadan üye tabanına yönelik yaptığı araştırmalara göre ekim ayında yaşanan işten çıkartmaların eylül ayının iki katı düzeyinde olduğuna dikkat çekilerek, bu oranın yansımaları durumunda metal sektörü için en iyi tahminlerle ekim ayında işten çıkartmaların 30 bin civarında olduğu ifade edildi.

Araştırmanın sonuçlarına göre metal sektöründe en çok kan kaybının yaşandığı, ulaşım araçları imalatı sektöründe geçtiğimiz yıl eylül ayında 821 kişi sigorta kapsamına alınmışken, bu yılın aynı döneminde sigortalılığı son bulan işçi sayısı 6.611 oldu. Ulaşım araçları sektörünü 3.396 işçi kaybı ile metal eşya imalatı sektörü, 3.394 kişi ile ana metal sanayi, 1.899 kişi ile makine imalatı ve tamiri sektörleri izledi. Metal sektöründe istihdamda artış gösteren tek sektöre elektrikli makine teçhizat imalatı sektörü oldu. Sektör 923 kişilik kayıtlı istihdam yaratırken, bu miktar geçen yılki değerini neredeyse yarıya düşürdü.

Bankacılık sektörünün SGK istatistiklerinde yer alan tutarsız rakamlar dolayısıyla dışarıda bırakıldığı araştırmada, sigortacılık sektörü de krizi eylül ayında 1.220 kişilik daralma ile geçirdi. Tütün sektöründe 841, mobilyada 1.058, petro-kimya da 1.079 kişi işini kaybetti.

Krizin en çok işsiz bıraktığı sektör ise inşaat sektörü oldu. Geçtiğimiz yıl eylül ayında 6.504 işçiye yeni iş olanağı sağlayan sektörde, bu yıl aynı dönemde 27.434 kişi işini kaybetti.

İnşaat sektöründe işini kaybeden işçilerin yüzde 92'si mevsimlik işçi iken, metal sektöründe sigorta kapsamı dışına çıkanların tamamına yakını daimi işçi. İşten çıkartmalar özel sektörde yoğunlaşıyor. Tütün sektöründe işsiz kalanların yüzde 82'si kadın işçiler.

### Kriz turizm ile sanayi kentlerini etkiledi

Zorunlu sigortalı sayısının en fazla azaldığı kentler ise turizm kentlerimiz. Antalya'da geçtiğimiz yıl eylül ayında zorunlu sigortalı sayısı 3279 azalırken, bu değer bu yıl eylül ayında bu miktar 9.617 azalma ile gerçekleşti. Geçtiğimiz yıl eylül ayında Muğla'da zorunlu sigortalı sayısı 3580 azalmışken, bu yıl eylül ayında azalma miktarı ise 6619 oldu. Rize de krizin etkilediği illerden. Zorunlu sigortalı sayısı geçtiğimiz yılın eylül ayında 141 kişi artan Rize bu yıl eylül ayında 1.329 kişi istihdam daralması yaşadı.

İstihdam yaratmada başarılı bir performans gösteren sanayi kentleri krizin etkisini giderek daha fazla hissediyor. Otomotiv sektörünün kalbi olan Bursa'da geçtiğimiz yıl eylül ayında 3.415 yeni işçiye iş olanağı sağlanmışken, bu yıl aynı ay için işsiz kalanların sayısı 943'ü buldu. İşsiz kalanlar genellikle 1000 ve daha fazla işçi çalıştıran dev şirketler. Bu şirketlerde eylül ayında işinden olanların sayısı Bursa için 3651. Daha küçük işletmeler ise istihdam yaratma fırsatı buldu.

Geçtiğimiz yıl eylül ayında 2.166 kişiye fazladan iş olanağı sağlanan Kocaeli ili ise bu yıl aynı dönemde bir önceki aya göre 786 kişilik iş olanağı daraldı. Kocaeli'nde 1.000 ve üzeri işçi çalıştıran dev şirketlerde çalışıp işinden olanların net sayısı 1.545 oldu. Tekirdağ'da ise 500-999 arası işçi çalıştıran işyerlerinde zorunlu sigortalıların sayısı 2.139 azaldı. Tekstil sektörünün kalbi olan Denizli'de de 100 ve üzeri işçi çalıştıran işyerlerinde istihdamda daralma 1.679 oldu.

### Krizden en çok etkilenen işçiler mikro işletmelerde

Zorunlu sigortalı işçi sayısının en fazla azaldığı işletmeler 1-3 sigortalı çalışan işyerleri. Söz konusu işletmelerde 56 bin zorunlu sigortalı işini kaybetmiş durumda. Bu işçilerin 15 bini İstanbul'da çalışıyordu. 1000 ve üzeri işçi çalıştıran dev işletmelerin bulunduğu 32 kentten 18'inde bu işletmeler açısından istihdamda daralma yaşandı. Toplamda istihdam açısından daralma yaşayan işletmeler içinde 100-499 arası işçi çalıştıran işyerleri oldu.

### İşçinin yarattığı devasa birikim yok sayılıyor

Araştırma sonuçlarını değerlendiren Birleşik Metal İş Sendikası, kriz bahanesi ile işçilerin mağdur edilmeye çalışıldığına dikkat çekti. Krizin etkisini hissedene kadar, hissetmeyen işletmelerinde bulunduğu işaret edilen açıklamada, üretim ve pazar açısından sorun yaşamayan işverenlerin bile, kriz bahanesine sarılarak işten çıkartma ve sendikasıyla mücadele çabalarına giriştiklerini vurgulandı. Krizin Türkiye açısından giderek ağırlığını hissettirdiğini belirttiği açıklamada, "krizi fırsata dönüştürmek" söylemi altında işverenlerin, işçiyi ekmeğinden ettiği ifade edildi. Açıklamada şu görüşlere yer verildi: "İşten çıkarmalar kadar ücretsiz izinlerinde gündemde. Ücretsiz izinlerle işçilerin gelirleri fiili olarak aşağıya çekiliyor. Krizin bedeli ya işsizlik yada gelir kaybı olarak işçiye fatura edilmek isteniyor. Geçtiğimiz 5 yılda, 25 yıllık ücretleri kadar değer üreten ve işverenlerin hanesine kar yazılan, devasa birikim yok sayılarak, işçilerden fedakarlık bekleniyor. Türkiye'nin en büyük patronlar örgütü MESS de kriz bahanesinin arkasına saklanmış, işçiden ne koparacağım derdinde. İşçiler kriz bahanesine teslim olmayacak."

### SİGORTALI ARTIŞ SAYISI KARŞILAŞTIRMASI EYLÜL 2007-2008

